







**RAPPORT  
D'ACTIVITÉ  
2025**



# SOMMAIRE

---

<b>01</b>	<b>INTÉGRER L'ÉDUCATION FINANCIÈRE DANS LES POLITIQUES PUBLIQUES ET LES PARCOURS ÉDUCATIFS</b>	<b>08</b>
1.1.	Accompagner le déploiement des orientations de la SNIF dans sa seconde phase	<b>09</b>
1.2.	Ériger le système éducatif en pilier de l'éducation financière	<b>11</b>
1.3.	Au cœur des parcours jeunes : l'éducation financière en action	<b>13</b>
1.4.	Vers une approche dédiée à l'EF en milieu universitaire	<b>15</b>
<b>02</b>	<b>DÉPLOYER L'ÉDUCATION FINANCIÈRE À GRANDE ÉCHELLE</b>	<b>16</b>
2.1.	Les kits pédagogiques FMEF, socle du dispositif de formation	<b>17</b>
2.2.	Former et mobiliser les relais pour démultiplier l'impact	<b>18</b>
2.3.	Démultiplier auprès des populations	<b>21</b>
2.4.	Initiation de programmes prometteurs avec des partenaires de la FMEF	<b>28</b>
2.5.	Sensibiliser et mobiliser le Grand Public	<b>30</b>
<b>03</b>	<b>RENFORCER L'ÉCOSYSTÈME NATIONAL ET LE RAYONNEMENT INTERNATIONAL</b>	<b>42</b>
3.1.	La rencontre annuelle des partenaires : un temps fort d'alignement collectif	<b>43</b>
3.2.	Partenariats en structuration et nouvelles collaborations	<b>44</b>
3.3.	Rayonnement national et international, partage d'expérience et distinctions	<b>44</b>
<b>04</b>	<b>PROJETS STRUCTURANTS</b>	<b>50</b>
4.1.	Accélérer la transformation digitale de l'éducation financière	<b>51</b>
4.2.	Mieux comprendre les besoins et mesurer l'impact	<b>53</b>
<b>05</b>	<b>PERSPECTIVES 2026</b>	<b>56</b>

A close-up photograph of a person's hands writing on a document with a pen. The image is overlaid with a semi-transparent blue banner containing the word "INTRODUCTION" in white capital letters. The background is a warm, yellowish-orange color, suggesting a window or a light source. The document being written on has some faint, illegible text and a circular diagram.

# INTRODUCTION

# INTRODUCTION


**La Fondation Marocaine pour l'Éducation Financière (FMEF), portée par l'engagement constant de ses membres et la mobilisation active de ses partenaires, a poursuivi en 2025 une dynamique de déploiement particulièrement soutenue.**

Inscrites dans le sillage des nouvelles orientations de la Stratégie Nationale d'Inclusion Financière et du plan stratégique 2024-2028, ses actions ont gagné en intensité, en ciblage et en proximité avec les publics accompagnés, confirmant son rôle de catalyseur des initiatives en matière d'éducation financière au Maroc.

Cette année s'est distinguée par un renforcement significatif des programmes sur le terrain, une montée en puissance des dispositifs de communication et un élargissement des coopérations. Dans le même temps, la Fondation a consolidé ses approches en accordant une place accrue à la compréhension des besoins, à l'évaluation de l'impact et à l'amélioration continue de ses interventions, dans une logique de qualité et d'efficacité durables.

L'année 2025 marque également l'ouverture d'un chantier structurant : celui de la transformation digitale. Le lancement des travaux pour la mise en place d'un nouveau portail et d'une plateforme collaborative et le développement de solutions innovantes intégrant l'intelligence artificielle traduisent une volonté claire de moderniser les outils, de fluidifier les échanges entre parties prenantes et de faciliter l'accès aux contenus d'éducation financière pour un public toujours plus large.

Au-delà des réalisations, cette année confirme une conviction forte : les avancées les plus significatives reposent sur l'intelligence collective. La mobilisation des membres, partenaires et relais de la Fondation a permis de faire de 2025 une année d'action, d'innovation et de concertation, au service d'une éducation financière plus inclusive, plus accessible et plus structurante pour l'ensemble des citoyens.



# INTÉGRER L'ÉDUCATION FINANCIÈRE DANS LES POLITIQUES PUBLIQUES ET LES PARCOURS ÉDUCATIFS

# 1. Intégrer l'éducation financière dans les politiques publiques et les parcours éducatifs

Cette année a marqué une intensification de l'action de la Fondation pour ancrer l'éducation financière dans les politiques publiques, en particulier dans le cadre de la Stratégie Nationale d'Inclusion Financière (SNIF) et dans le système éducatif, pilier essentiel de la sensibilisation des jeunes.

## 1.1. Accompagner le déploiement des orientations de la SNIF dans sa seconde phase

Fidèle à sa mission de fédérer les parties prenantes, la FMEF a contribué à réunir les institutions publiques, les régulateurs et acteurs du secteur financier, afin de mettre en commun les contributions et les expertises autour de la déclinaison de la deuxième feuille de route de la Stratégie Nationale d'Inclusion Financière (SNIF). Cette mobilisation s'est traduite par une participation active aux ateliers thématiques consacrés à plusieurs chantiers structurants, parmi lesquels la micro-assurance, les offres bancaires, le paiement mobile, le crowdfunding et la microfinance.

Dans ce cadre, un atelier spécifiquement dédié à l'éducation financière s'est tenu le 23 septembre 2025, réunissant les parties prenantes engagées dans le déploiement des programmes à l'échelle nationale. La FMEF a pris activement part à l'animation des échanges, en présentant un état des lieux de l'éducation financière au Maroc : principaux concepts, offre existante en kits et contenus pédagogiques, modalités de déploiement, ainsi que dispositifs de suivi et de monitoring. Les travaux ont permis de faire émerger plusieurs pistes de renforcement de la coordination et de la mobilisation des acteurs, avec une attention particulière portée à l'élargissement de la couverture des publics prioritaires, notamment les jeunes, les TPE, les micro-entrepreneurs et les populations rurales.

### Charte TPE : un engagement collectif structurant au service de l'inclusion financière des TPE

En cohérence avec les orientations de la SNIF en matière de financement et d'accompagnement des Très Petites Entreprises (TPE), la FMEF et ses membres ont pris part, en amont, à plusieurs concertations avec le secteur bancaire et les parties prenantes concernées.



Ces échanges ont notamment porté, dans le cadre du volet “accompagnement”, sur la présentation, l’actualisation et les modalités de déploiement des kits pédagogiques de la Fondation, afin de mieux répondre aux besoins des entrepreneurs.

Cette dynamique globale a abouti à la signature, le 4 décembre 2025 à Rabat, de la Charte relative au financement et à l’accompagnement des TPE, aux côtés du Ministère de l’Économie et des Finances, de Bank Al-Maghrib et des institutions partenaires. Celle-ci vise à renforcer l’inclusion financière et le rôle économique des TPE, en améliorant l’accès au financement et en structurant un accompagnement adapté aux différentes étapes de leur développement.

Les engagements portent notamment sur le renforcement des mécanismes de financement, l’amélioration de l’évaluation du risque et le déploiement de programmes associant formation, sensibilisation et appui technique.

La contribution de la FMEF en faveur des TPE s’inscrit principalement dans le volet accompagnement par l’éducation financière, à travers la mise à disposition de contenus et de kits pédagogiques dédiés, la formation des formateurs et conseillers des partenaires, notamment les banques et les institutions de microfinance, ainsi que l’appui au suivi et à l’évaluation des actions menées. L’objectif est de favoriser un accès plus éclairé aux solutions de financement et d’en encourager un usage plus responsable et d’améliorer la qualité des décisions financières prises par l’entrepreneur dans la gestion et le développement de son entreprise.

## 1.2. Ériger le système éducatif en pilier de l'éducation financière

En 2025, la FMEF a renforcé son action en direction du système éducatif, avec l'ambition d'inscrire durablement l'éducation financière tout au long du parcours des jeunes. Après une première intégration au primaire, les efforts se sont concentrés sur l'introduction progressive de ces contenus au collège, tout en ouvrant des perspectives vers l'enseignement supérieur. En mobilisant un écosystème élargi, institutions publiques, régulateurs et partenaires pédagogiques, la Fondation contribue à structurer une approche cohérente et progressive, visant à doter les élèves de compétences financières concrètes, utiles et durables à chaque étape de leur parcours.

- **Poursuite de l'EF dans les curricula du cycle primaire**

Depuis la rentrée scolaire 2021–2022, le Ministère de l'Éducation Nationale, du Préscolaire et des Sports, en collaboration avec la FMEF, a franchi une étape structurante en intégrant l'Éducation Financière, Fiscale et Entrepreneuriale dans les curricula du cycle primaire, au sein du domaine « Développement des compétences de vie ».

Déployée sur l'ensemble des six niveaux du primaire, cette intégration s'appuie sur un guide pédagogique dédié, élaboré en arabe et en français, permettant d'introduire de manière progressive des notions clés telles que la gestion de l'argent au quotidien, la distinction entre besoins et envies, les formes d'épargne, les sources de revenu, les bases des opérations financières, le rôle des impôts ainsi qu'une première sensibilisation à l'esprit entrepreneurial. Les effectifs ciblés par cette activité au titre de l'année scolaire 2024-2025 s'élèvent à plus de 3 millions d'élèves.

Cette première expérience constitue une avancée importante dans l'ancrage de l'éducation financière dès le plus jeune âge, en posant les bases d'un apprentissage progressif et adapté aux différents niveaux scolaires.

Dans cette perspective, une démarche d'évaluation est engagée avec les équipes du Ministère, afin d'analyser les conditions de mise en œuvre, d'identifier les premiers enseignements et d'orienter les ajustements nécessaires. Cette étape est essentielle pour consolider les acquis du primaire et éclairer les modalités d'extension de l'éducation financière aux cycles suivants.

- **Nouvelle avancée vers l'intégration de l'EF au collège**

Dans le prolongement des travaux engagés en 2024 pour l'introduction progressive de l'éducation financière au cycle collégial, la Fondation a poursuivi son appui à cette démarche aux côtés de la Direction des Programmes du Ministère de l'Éducation nationale. Les travaux menés ont permis de franchir une étape structurante dans la définition des modalités d'intégration, en mobilisant un collectif d'acteurs pédagogiques et institutionnels, inspecteurs du collège et du primaire, ainsi que représentants de Bank Al-Maghrib, de l'AMMC et de l'ACAPS.

Les échanges ont notamment permis de préciser les compétences à intégrer et d'identifier des approches pédagogiques adaptées, en tenant compte des exigences de contextualisation et de leur mise en œuvre effective au sein des disciplines.

Un atelier de concertation organisé en janvier a permis de consolider une vision partagée des enjeux pédagogiques, de clarifier les priorités et de poser les premières orientations en vue de l'intégration de l'éducation financière au collège. Dans cette continuité, un atelier de co-construction de trois jours, tenu à Rabat fin septembre et animé par **Aflatoun International**, partenaire international de la Fondation, a marqué l'entrée dans une phase plus opérationnelle. Les travaux ont porté sur la mise en pratique des approches pédagogiques, l'adaptation des contenus au contexte marocain et l'identification de modalités d'intégration transversales au sein des enseignements. Cette dynamique a également amorcé la réflexion sur des pistes pour l'élaboration progressive de supports pédagogiques par discipline, en préparation de leur intégration effective dans les curricula.



#### Atelier sur l'investissement en collaboration avec l'AMMC

Dans le cadre de cette dynamique, un atelier thématique consacré à l'investissement a été organisé, en décembre, en collaboration avec l'AMMC et a porté principalement sur l'architecture globale du marché des capitaux, les principales opérations financières, ainsi que les fondamentaux relatifs à l'introduction en bourse. Selon les besoins identifiés, d'autres ateliers portant sur différentes thématiques d'éducation financière pourront être programmés, sous l'animation de la FMEF et les régulateurs du secteur financier, notamment Bank Al-Maghrib et l'ACAPS. L'objectif est de renforcer l'appropriation des contenus par les inspecteurs et d'alimenter la réflexion sur leurs modalités d'intégration, afin de préparer des propositions et des fiches de recommandation à soumettre à la commission permanente chargée de la révision des curricula du cycle collégial.

### 1.3. Au cœur des parcours jeunes : l'éducation financière en action

Au plus près des jeunes, la Fondation poursuit son engagement en déployant des actions d'éducation financière au cœur de leurs lieux de vie, d'apprentissage et d'engagement. Des colonies de vacances aux programmes de volontariat, la FMEF investit des espaces clés pour sensibiliser, de manière concrète et adaptée, les nouvelles générations aux enjeux financiers. À travers des formats ludiques, participatifs et ancrés dans le réel, ces initiatives contribuent à développer des réflexes durables et à accompagner les jeunes dans la construction de leur autonomie.

- **Montée en puissance de l'EF dans les colonies de vacances**

Dans le prolongement du succès et de l'intérêt rencontrés en 2023 et en 2024 par le programme d'éducation financière dans les colonies de vacances, mené en partenariat avec le Département « Jeunesse » du Ministère de la Jeunesse, de la Culture et de la Communication, la FMEF a renouvelé cette initiative en 2025.

Déployée avec l'appui du réseau de Bank Al-Maghrib, cette troisième édition a permis de proposer aux enfants et juniors de 8 à 18 ans des ateliers ludiques et interactifs, conçus à partir des supports pédagogiques de la Fondation. Structurées autour de jeux, quiz et mises en situation, les séances ont abordé de manière simple et adaptée des notions essentielles telles que l'épargne, la gestion de l'argent et l'utilisation des moyens de paiement.

Ce programme a franchi un nouveau cap en 2025. Les ressources pédagogiques ont été diffusées à grande échelle, avec 10 750 supports distribués, élargissant ainsi l'accès aux contenus et multipliant les occasions d'apprentissage. Ce déploiement renforcé s'est appuyé sur la mobilisation coordonnée des partenaires de la FMEF pour l'animation des sessions, permettant d'étendre plus largement l'empreinte territoriale du programme.

- **Intégration de l'EF dans le parcours des jeunes volontaires du programme Motatawi3**



À l'occasion de la 3<sup>e</sup> édition du programme national « Motatawi3 », porté par le Ministère de la Jeunesse, de la Culture et de la Communication, la FMEF a rejoint pour la première fois cette initiative d'envergure consacrée à la jeunesse, aux côtés de plusieurs de ses membres et partenaires. En intégrant l'éducation financière à ce dispositif national, la Fondation a contribué à enrichir le parcours proposé aux jeunes volontaires par une compétence désormais essentielle à leur autonomie et à la construction de leur avenir.

Cette contribution a pris la forme de séances d'éducation financière intégrées au parcours de formation déployé dans les douze régions du Royaume. Coordonnés par la Fondation et soutenus par des contenus pédagogiques adaptés, les ateliers ont abordé des thématiques structurantes (gestion du budget, épargne, crédit, assurance) afin de renforcer l'appropriation de repères fondamentaux et de sensibiliser les participants aux enjeux financiers liés à leur avenir personnel et professionnel.

- **Participation au Salon International de l'Édition et du Livre (SIEL)**

Dans le cadre de sa stratégie de sensibilisation multicanale, la FMEF a inscrit sa contribution au SIEL 2025 dans une démarche de proximité visant à rendre l'éducation financière plus accessible, notamment auprès des enfants et des familles. À travers des animations à vocation ludo-pédagogique des ateliers menés en collaboration avec le Ministère de l'éducation nationale et avec Bank Al-Maghrib, la Fondation a mis en avant des messages simples et adaptés à l'âge des participants autour de notions essentielles : argent et achats, besoins et envies, épargne, comportements responsables...



## 1.4. Vers une approche dédiée à l'EF en milieu universitaire

Les premières étapes de l'entrée dans la vie active (premier revenu, mobilité, recours au crédit, digitalisation des paiements) renforcent la nécessité d'une culture financière adaptée aux 18-25 ans.

Les référentiels internationaux, notamment ceux de l'OCDE/INFE et de l'AFI, privilégient une approche fondée sur l'articulation entre connaissances, compétences et comportements. Ils structurent ainsi l'éducation financière autour de grands domaines clés : les transactions, la gestion budgétaire, l'appréciation des risques et la compréhension de l'environnement financier. Ils accordent également une attention croissante aux enjeux émergents, parmi lesquels la finance digitale, la protection du consommateur et la prévention des fraudes.

Dans le contexte marocain, où le chômage des 15 - 24 ans atteint 36,7 % et le sous-emploi à 10,1 % (chiffres de 2024), ces repères confirment la pertinence d'un socle de compétences pratiques, allant de la gestion du budget à l'épargne de précaution, en passant par la compréhension du crédit et la sécurité numérique.

C'est dans cette perspective que la FMEF a engagé des échanges exploratoires avec des parties prenantes de l'enseignement supérieur, en vue de définir une approche pilote cohérente avec les orientations de la SNIF et le plan stratégique 2024-2028 de la Fondation.

A blue-tinted photograph of a business meeting. In the foreground, a laptop is open, displaying a world map and several data charts, including a line graph and pie charts. A person's hand is visible typing on the laptop keyboard. In the background, several people in business attire are gathered around a table, looking at documents. The overall scene conveys a professional and collaborative environment.

# DÉPLOYER L'ÉDUCATION FINANCIÈRE À GRANDE ÉCHELLE

## 2. DÉPLOYER L'ÉDUCATION FINANCIÈRE À GRANDE ÉCHELLE

Pour étendre durablement la portée de ses actions, la FMEF s'appuie sur une logique de diffusion structurée, reposant sur des outils pédagogiques standardisés et des relais capables de les mobiliser au plus près des publics. Cette approche permet de dépasser une logique d'interventions ponctuelles, pour inscrire l'éducation financière dans des dispositifs existants et en assurer une diffusion plus large, cohérente et pérenne.

### 2.1. Les kits pédagogiques FMEF, socle du dispositif de formation

Au cœur de ce dispositif figurent les kits pédagogiques développés par la FMEF, « Finances personnelles » et « Finances pour Entrepreneur ». Conçus comme des référentiels structurés et directement mobilisables, ces kits offrent des contenus pédagogiques harmonisés, adaptés aux différents publics cibles et aux contextes d'intervention variés. Ils constituent un levier central pour garantir la cohérence des messages, faciliter leur appropriation et soutenir la qualité des actions déployées sur le terrain. Ils connaissent des mises à jour et des enrichissements continus. En 2025, les travaux ont particulièrement porté sur la révision des modules "Compte bancaire et compte de paiement" et "Paiement mobile", pour couvrir le compte des professionnels, et intégrer les évolutions réglementaires, notamment celles relatives aux différents niveaux du compte de paiement.



En proposant des parcours thématiques clairs, allant de la gestion du budget et des moyens de paiement, au financement et la prévention du surendettement, en passant par la gestion de la trésorerie ou l'accès au financement, ces outils permettent d'ancrer l'éducation financière dans des situations concrètes, en lien direct avec les besoins des publics.

Ces parcours proposent divers formats, supports et canaux de transmission, visant l'adaptation des messages aux populations ciblées pour une appropriation et un ancrage plus important.

### **Micro-assurance : une nouvelle brique dans l'offre pédagogique de la FMEF**

L'année 2025 a marqué la mise en déploiement des deux nouveaux modules : "Compte bancaire et compte de paiement" et "Micro-assurance", venus enrichir l'offre pédagogique de la FMEF sur des thématiques particulièrement importantes pour plusieurs populations.

L'opérationnalisation du module "Micro-assurance" s'est traduite par l'organisation de sessions dédiées réunissant des formateurs de la Fondation et de ses partenaires, avec l'appui de représentants de l'ACAPS et de la Fédération Marocaine de l'Assurance.

Dans une logique de démultiplication, des conseillers du réseau Dar Al Moukaouil (Attijariwafa bank) ont également été accompagnés sur ce module, en vue de son intégration progressive dans leurs actions d'accompagnement.

## **2.2. Former et mobiliser les relais pour démultiplier l'impact**

Pour déployer l'éducation financière à grande échelle, la FMEF s'appuie sur un levier central : la formation de relais capables de transmettre, à leur tour, des contenus fiables, cohérents et adaptés aux réalités des publics. En structurant et en renforçant les capacités de ses partenaires, la Fondation met en place une dynamique de démultiplication visant à inscrire durablement la diffusion de la culture financière dans les dispositifs existants d'accompagnement et de sensibilisation.

Dans cette perspective, la FMEF a poursuivi en 2025 son programme de formation de formateurs, en mobilisant un large éventail de relais, membres de la Fondation, institutions financières, organismes d'accompagnement et de formation, ainsi que médias, considérés comme des vecteurs clés de diffusion. Au total, 77 formateurs et conseillers ont été accompagnés, contribuant à renforcer la capacité des partenaires à déployer des actions d'éducation financière auprès de leurs bénéficiaires.

Les modules de formation ont été sélectionnés en fonction des besoins opérationnels exprimés par les partenaires et des priorités identifiées pour les publics ciblés. Pour le kit « Finances personnelles », les formations ont notamment porté sur la micro-assurance, les moyens de paiement, ainsi que le financement et la prévention du surendettement.

S'agissant du kit « Finances pour Entrepreneur », l'accent a été mis sur la gestion de la trésorerie, l'identification de solutions de financement adaptées et la préparation du dossier de crédit.

À travers cette approche, la FMEF vise à consolider un vivier de relais qualifiés, capables d'assurer une diffusion homogène et de qualité des contenus, tout en favorisant l'intégration progressive de l'éducation financière dans des parcours d'accompagnement variés, au plus près des besoins des publics.

- **Intégrer l'éducation financière aux dispositifs d'accompagnement**

Pour démultiplier l'impact de ses actions, la FMEF s'appuie sur l'intégration de l'éducation financière au sein des dispositifs d'accompagnement de ses partenaires. En mobilisant des acteurs clés et en formant des relais à différents niveaux, la Fondation favorise la diffusion de contenus structurés, harmonisés à l'échelle nationale et alignés avec les orientations de la SNIF. Cette approche permet d'assurer la cohérence des messages, tout en ancrant durablement de bonnes pratiques financières dans les parcours d'insertion et de création d'activité.

Dans ce cadre, la FMEF a poursuivi en 2025 le déploiement de dispositifs structurés de renforcement des capacités, au cœur de sa stratégie de diffusion à grande échelle :

- **ANAPEC** : finalisation d'un cycle de formation des conseillers et accompagnateurs, couvrant progressivement l'ensemble des modules du kit « Finances pour Entrepreneur » (moyens de paiement, budget, crédit, assurance), afin d'ancrer l'éducation financière dans l'accompagnement des jeunes porteurs de projets et entrepreneurs à l'échelle nationale.



- **CRI et OFPPT (Souss-Massa et Guelmim-Oued Noun) :** renforcement des capacités des relais régionaux à travers des formations de formateurs, en partenariat avec les succursales de Bank Al-Maghrib, portant sur la gestion budgétaire et de trésorerie, le financement et la micro-assurance, en appui aux dispositifs d'accompagnement entrepreneurial.



- **EFE :** accompagnement de formateurs sur des modules liés à la gestion de la trésorerie, à l'accès au financement et à la préparation du dossier de crédit, en lien avec les parcours d'encouragement des jeunes à l'entrepreneuriat.
- **ARDI (Groupe Crédit Agricole du Maroc) :** formation de relais sur le crédit responsable, en vue de la démultiplication de ces contenus dans le cadre d'un dispositif de financement en cours de développement.

#### Partenariat GCAM-CERCAM pour déployer l'EF au plus près des territoires ruraux

Dans une logique de renforcement de l'éducation financière en milieu rural et agricole, la FMEF s'appuie sur son partenariat avec le Groupe Crédit Agricole du Maroc (GCAM) et le CERCAM pour structurer un dispositif de diffusion ancré dans les territoires.



En 2025, deux cycles de renforcement de capacités ont été déployés autour des kits pédagogiques « Finances personnelles » et « Finances pour Entrepreneur ». Les contenus ont porté sur des thématiques clé pour les cibles visées : gestion budgétaire et de trésorerie, constitution d'une épargne, identification de solutions de financement adaptées, usage des moyens de paiement, recours à la micro-assurance et préparation de dossiers de crédit destinés aux entrepreneurs.

Ce dispositif permet de consolider un réseau de relais opérationnels, en capacité de diffuser des contenus adaptés auprès des agriculteurs, des coopératives et des porteurs de projets, contribuant ainsi à rapprocher l'éducation financière des réalités économiques locales et à en renforcer l'impact.

## 2.3. Démultiplier auprès des populations

Alignée sur les priorités de la SNIF, la FMEF concentre ses actions sur les populations les plus exposées aux vulnérabilités financières, notamment les jeunes, les femmes et les entrepreneurs. En s'appuyant sur son écosystème d'acteurs et sur une logique d'intégration dans les dispositifs existants, la Fondation déploie des programmes conçus pour répondre aux réalités concrètes des bénéficiaires et favoriser une appropriation durable des compétences financières.

### 2.3.1 Efforts de démultiplication à travers des sessions de formation ou des programmes de sensibilisation

En 2025, la FMEF a renforcé son rôle de pilotage du déploiement de l'éducation financière auprès des cibles prioritaires à l'échelle nationale. En structurant des interventions, en outillant les relais et en assurant l'alignement des actions, elle consolide une dynamique de démultiplication permettant d'étendre la couverture des programmes au plus près des besoins des populations sur le terrain.

Les actions ont touché principalement les entrepreneurs au sens large, TPE, micro-entrepreneurs, artisans, coopératives rurales, porteurs de projets et agriculteurs, ainsi que des bénéficiaires de dispositifs d'accompagnement et d'alphabétisation.

La dimension genre a été intégrée de manière transversale, les femmes constituant une cible prioritaire. Cette approche repose notamment sur l'intégration progressive des modules d'éducation financière dans des dispositifs de proximité existants, afin d'assurer une diffusion plus durable et mieux ancrée dans les réalités du terrain. Un éclairage détaillé des résultats est présenté au niveau de la partie consacrée aux indicateurs et réalisations.

Cette montée en puissance du déploiement s'accompagne d'une réflexion engagée par la Fondation sur le renforcement des outils d'évaluation de l'impact, afin de mieux appréhender les effets des actions sur les pratiques financières des bénéficiaires, un chantier structurant présenté plus loin dans ce rapport.

### Programmes EF ciblés :

- **L'EF au service des artisans :**

La FMEF a conduit, en étroite coordination avec le Secrétariat d'État chargé de l'Artisanat et de l'Économie sociale et solidaire, la 4<sup>e</sup> édition du programme « Culture financière pour l'Artisan ». Déployé à l'échelle nationale en partenariat avec Dar Al Moukaouil (Attijariwafa bank), la Fondation Création d'Entreprise (BCP) et Al Barid Bank, l'édition 2025 de ce programme s'est appuyée sur les formateurs de ces 3 partenaires, ayant bénéficié en amont d'un renforcement de capacités assuré par la FMEF. Adossé au kit « Finances pour Entrepreneur », ce programme vise à renforcer les capacités des artisanes et artisans en matière de gestion financière de leur activité.



En 2025, 522 artisan(e)s ont été formé(e)s dans 15 villes couvrant 11 régions. Les sessions ont porté principalement sur l'élaboration du budget de l'entreprise, l'usage des moyens de paiement par l'entrepreneur avec une sensibilisation aux nouveaux usages, notamment le paiement mobile, ainsi que la micro-assurance. Cette édition a reposé sur une coordination soutenue, assurant la planification des sessions, la mobilisation des formateurs et l'harmonisation des contenus à l'échelle du territoire.

Depuis son lancement en 2022, le programme « Culture financière pour l'Artisan » a permis de renforcer les capacités de plus de 3 300 artisan(e)s, avec une durée moyenne de 2,5 jours de formation par participant.

- **Culture financière pour la Femme :**

Déployée du 10 au 16 mars 2025, la deuxième édition du programme « Culture financière de la Femme - الثقافة المالية للمرأة » s'inscrit dans la dynamique portée par la FMEF visant à renforcer les capacités financières des femmes et à soutenir leur inclusion

socio-économique, à travers une meilleure maîtrise des fondamentaux de gestion et des usages des services financiers. Cette année, le programme s'est appuyé sur une mobilisation coordonnée des partenaires institutionnels et opérationnels, articulant actions de terrain et sensibilisation du grand public.

Reposant sur une mobilisation coordonnée d'acteurs institutionnels et opérationnels, notamment Bank Al-Maghrib, l'ACAPS, l'AMMC, le département ministériel en charge de l'artisanat, ainsi que des banques et des associations de microfinance, le programme articule actions de terrain et sensibilisation élargie. Structuré autour d'un cadrage commun et de ressources pédagogiques harmonisées, il a permis de garantir la cohérence des interventions tout en s'adaptant à la diversité des publics. À travers des ateliers, des sessions de formation et des dispositifs ciblés (micro-entrepreneures, artisanes, bénéficiaires de programmes d'accompagnement), plus de 2 250 femmes ont été touchées en 2025.

### Une campagne digitale pour élargir la portée du programme

En parallèle, une campagne digitale est venue élargir la portée du programme auprès de segments variés, étudiantes, femmes actives, femmes au foyer, entrepreneures et porteuses d'activités génératrices de revenus, en milieu urbain comme rural. Diffusés notamment en darija et en amazigh, les contenus ont couvert des thématiques prioritaires telles que la gestion budgétaire, l'épargne et les moyens de paiement, tout en intégrant la prévention des risques, en particulier les arnaques financières et les systèmes de vente pyramidale. Cette campagne a généré une large audience, avec 757 000 comptes touchés, plus d'un million d'impressions et 80 000 vues sur TikTok, confirmant l'intérêt pour des formats accessibles, contextualisés et ancrés dans les usages. Le relais assuré par les partenaires, dont l'ACAPS, a contribué à renforcer encore la diffusion des messages.



### « Chroniques de la Coopérative » : l'éducation financière par le théâtre

Le 11 février 2025, la FMEF a dévoilé en avant-première à Rabat la pièce de théâtre en darija « Chroniques de la Coopérative ». Ce spectacle de 45 minutes a été imaginé comme un outil inédit d'éducation financière au service des femmes entrepreneures, en particulier dans les zones rurales et périurbaines. Portée par une démarche collaborative réunissant la FMEF, la GIZ, le Ministère de l'Économie et des Finances et Bank Al-Maghrib, cette initiative s'est construite à travers un processus de co-création associant jeunes étudiants et bénéficiaires, dans le but de produire des supports pédagogiques au plus près des réalités vécues sur le terrain.



Conçu dans un esprit participatif et inclusif, cette avant-première a réuni institutions partenaires, acteurs économiques et financiers locaux, ainsi que des associations de femmes concernées par le programme. Elle a également offert l'occasion de valoriser l'ensemble des outils complémentaires développés dans le cadre du projet : podcasts en darija et en amazigh, jeu interactif « Bztami », supports narratifs illustrés « 7kaya » et bandes dessinées autour de la gestion financière.

Après Rabat, des avant-premières régionales ont été proposées à Marrakech et Tanger, confirmant l'intérêt pour ce format créatif et sa capacité à renforcer, par la culture et la pédagogie, l'autonomie financière des femmes entrepreneures, en vue d'un élargissement à d'autres villes.

- **Global Money Week 2025 : une mobilisation nationale record au service des jeunes**

Déployée au Maroc du 7 au 20 avril 2025, avec un prolongement des activités sur près d'un mois, la Global Money Week 2025 s'est inscrite dans une dynamique nationale fortement mobilisatrice autour du thème « Think before you follow, Wise money tomorrow » (اختر بعقلك اليوم... تضمن مالك غداً). Cette édition visait à renforcer l'esprit critique et la vigilance des jeunes face aux risques financiers, dans un environnement numérique marqué par la surinformation, les arnaques et les sollicitations commerciales.



#### Un lancement emblématique d'une mobilisation collective

Le lancement officiel, organisé au collège Abdelaziz Amine à Salé, a illustré l'approche multi-acteurs portée par la Fondation, en réunissant parties prenantes et médias autour d'animations multilingues, d'échanges avec des experts et d'ateliers pédagogiques mettant en lumière la diversité des outils déployés à l'échelle nationale.



### Une mobilisation nationale sans précédent

L'édition 2025 a marqué un changement d'échelle significatif, avec la participation de 13 821 institutions dont 11 995 établissements scolaires, 1 768 institutions financières, 20 universités, 15 institutions publiques, ainsi que de nombreuses associations et ONG. Cette mobilisation à travers toutes les régions a permis de toucher 1 275 010 bénéficiaires directs, soit une progression de 68 % par rapport à 2024, principalement portée par la mobilisation du secteur scolaire (MENPS : +73 %). L'édition a également enregistré une amélioration des indicateurs d'inclusion, avec 53 % de filles parmi les bénéficiaires scolaires et 38 % de bénéficiaires issus du milieu rural.



### Des formats innovants au service de l'apprentissage

Au-delà des activités de terrain, la Global Money Week 2025 s'est distinguée par l'intégration de formats innovants favorisant l'apprentissage par l'expérience. Parmi les initiatives marquantes figure un atelier Serious Play autour du jeu « 3ich al Ma3ach » (CMR), le concours InnoveSave (MAMDA-MCMA), un hackathon co-organisé avec l'Université Mohammed VI Polytechnique, ainsi que les championnats de la Bourse de Casablanca, rassemblant plus de 2 100 étudiants marocains et internationaux.



### Le digital, levier d'amplification de la Global Money Week 2025

Une campagne digitale dédiée, déployée sur Facebook, Instagram et TikTok à travers vidéos, témoignages, quiz et infographies, est venue amplifier la portée de cette édition. Avec plus de 2,8 millions de vues, cette campagne confirme le rôle du digital comme levier d'amplification et de continuité des actions de sensibilisation, au-delà des temps forts.



- **World Savings Day 2025**

Coordonnée par la FMEF depuis 2019, la Journée Mondiale de l'Épargne, instaurée le 31 octobre de chaque année), est une initiative internationale portée par le World Savings and Retail Banking Institute (WSBI). En 2025, elle a été célébrée sous le thème : « L'épargne est bien plus qu'un compte de dépôt ». Cette édition a mis en avant l'épargne comme un levier de résilience, d'autonomie financière et de projection vers l'avenir, en combinant actions de sensibilisation, outillage pédagogique et communication multicanale.

Un atelier de co-construction organisé en amont, a permis d'aligner les parties prenantes sur les orientations de cette édition et de renforcer la cohérence des actions. À cette occasion, la Fondation a mis à disposition plusieurs ressources pédagogiques dédiées : un module de formation sur l'épargne, une sélection de supports mobilisables en session, ainsi que le livret « Dir Aalach Trje3 », conçu comme un outil pratique de sensibilisation. Le déploiement s'est appuyé sur une articulation entre actions de terrain et campagne digitale, permettant de toucher des publics variés.

La campagne dédiée sur les réseaux sociaux, portée par des formats pédagogiques accessibles et contextualisés (capsules « Expert », série « Ana w Ana »), a abordé des thématiques clés telles que les méthodes d'épargne, les arbitrages financiers du quotidien et la prévention des arnaques. Elle a permis d'atteindre plus de 2,2 millions de personnes, confirmant l'intérêt du public pour des contenus utiles et directement mobilisables.



- **Journée arabe d'inclusion financière : une mobilisation en faveur des publics vulnérables**

À l'occasion de la Journée Arabe d'Inclusion Financière, la FMEF a déployé, du 12 au 23 mai 2025, une campagne digitale ciblée visant à faciliter l'accès des publics vulnérables à des contenus d'éducation financière adaptés, avec une attention particulière portée aux personnes en situation de handicap. Dix contenus pédagogiques ont ainsi été diffusés autour de l'usage des services financiers et des bonnes pratiques associées, dont deux vidéos en langue des signes, afin de renforcer l'accessibilité des messages et de favoriser une appropriation plus inclusive des notions abordées.

En complément de cette sensibilisation, la Fondation a conduit, en coordination avec le réseau de Bank Al-Maghrib, des actions de terrain au profit de femmes en situation de vulnérabilité, en s'appuyant sur le jeu pédagogique « BZTAMI » comme support d'animation.

Afin d'en assurer une mise en œuvre homogène et adaptée aux publics visés, une session de formation à distance a été organisée en amont au profit des équipes du réseau BAM, portant sur la prise en main de l'outil, les modalités d'animation et l'adaptation des messages. Cette approche a permis de renforcer la capacité des relais à déployer des sessions interactives, tout en garantissant la cohérence pédagogique et la qualité des interventions sur le terrain.



## 2.4. Initiation de programmes prometteurs avec des partenaires de la FMEF

- **Programme pilote « Nouara » conçu pour les femmes en milieu rural**

En 2025, la FMEF a collaboré au développement du programme « Nouara », aux côtés de la Fondation Zakoura et de Damane Cash, avec l'appui de GIZ Maroc (programme WoMENA). Conçu comme un dispositif pilote dans la région Marrakech-Safi, « Nouara » vise à accompagner 1 500 femmes rurales, dont 200 engagées dans un parcours d'appui entrepreneurial, et à renforcer leurs compétences financières et économiques.

Le programme met l'accent sur des savoir-faire directement mobilisables dans la vie quotidienne : arbitrages budgétaires, constitution d'une épargne de précaution, recours aux services financiers de base, gestion responsable des dépenses du ménage et renforcement de la résilience économique.



- « Gender Lens » : la contribution de la FMEF à ce dispositif national

Dans le cadre du programme national « Gender Lens », conduit sous l'égide du Ministère de l'Économie et des Finances, de Tamwilcom et de la GIZ, la FMEF a contribué à l'intégration d'un volet d'éducation financière au sein des formations destinées aux femmes entrepreneures couvertes par ce programme. Les contenus mobilisés ont porté sur des thématiques directement liées à la gestion et au développement de leur activité, telles que la gestion de trésorerie, la préparation d'un dossier de financement ou encore l'identification de solutions adaptées à leurs besoins. Une phase pilote a été déployée dans la région Souss-Massa, notamment à Agadir, Taroudant et Tiznit.



- **« InclusiveNISSA » : vers une finance plus inclusive et sensible au genre**

La FMEF a pris part au projet InclusiveNISSA, financé par l'Union européenne et mis en œuvre par la Fédération pour la promotion du statut économique des femmes (Resofem) en partenariat avec la Coopération pour le développement des pays émergents (COSPE), qui vise à promouvoir une inclusion financière plus attentive aux enjeux de genre, en particulier dans la région MENA. La contribution de la Fondation s'est inscrite dans une dynamique de réflexion collective et de renforcement des capacités des institutions financières, autour de trois axes majeurs : l'intégration de la dimension genre, l'identification des obstacles spécifiques auxquels les femmes sont confrontées et l'adaptation des solutions financières à leurs besoins.

Les échanges se poursuivent afin de structurer une initiative pilote intégrant un volet d'éducation financière, avec l'ambition de favoriser une appropriation plus durable, plus éclairée et plus inclusive des services financiers.



## **2.5. Sensibiliser et mobiliser le Grand Public**

La Fondation a renforcé en 2025 son rôle de repère en matière d'éducation financière sur les réseaux sociaux. L'enjeu n'est plus seulement de diffuser de l'information, mais de la rendre compréhensible, utile et directement mobilisable dans le quotidien.

Dans cette perspective, la FMEF a structuré une stratégie de communication grand public articulée autour de temps forts nationaux, de campagnes digitales ciblées et d'actions de proximité, avec une attention particulière portée aux jeunes et aux femmes.

### **2.5.1 Réseaux sociaux et nouveaux formats pour une communication enrichie**

En marge de ses actions de terrain, la FMEF a renforcé sa stratégie de sensibilisation digitale active sur ses différentes plateformes sociales. L'objectif est de diffuser des contenus pédagogiques accessibles afin de renforcer la culture financière auprès de publics variés.

En marge de ses actions de terrain, la FMEF a renforcé sa stratégie de sensibilisation digitale active sur ses différentes plateformes sociales. L'objectif est de diffuser des contenus pédagogiques accessibles afin de renforcer la culture financière auprès de publics variés

De nouveaux formats ont été proposés pour mieux capter l'attention et favoriser l'appropriation des messages. Plusieurs séries de capsules vidéo ont ainsi été développées, chacune répondant à un objectif pédagogique spécifique :

- Les capsules « Expert » apportent un éclairage accessible sur des notions clés comme la gestion du budget, l'épargne ou la prévention des arnaques.



Types d'épargne



Surconsommation



Vente Pyramidale



Protection contre les arnaques en ligne

- Les formats « Squelette » s'appuient sur des témoignages et des situations inspirées de faits réels pour illustrer concrètement les risques et les erreurs les plus fréquentes.



Arnaque via whatsapp



Arnaques au trading en ligne

- Ana w Ana : concept vidéo basé sur la mise en parallèle de deux situations différentes, concernant la même personne, et illustrant des choix opposés afin de sensibiliser le public aux bonnes pratiques et aux comportements financiers responsables.



Ces formats, plus incarnés et ancrés dans le réel, contribuent à susciter davantage d'engagement et à faciliter la compréhension de sujets souvent perçus comme techniques ou éloignés du quotidien.

En complément des campagnes thématiques déployées lors des temps forts de l'année, notamment autour des événements "Culture financière pour les femmes", "Global Money Week" et "World Savings Day", la FMEF a veillé à inscrire sa communication dans une présence digitale continue, afin de maintenir l'attention et l'intérêt des publics tout au long de l'année.

Cette approche s'est traduite par la mise en place de plannings éditoriaux structurés, permettant d'aborder de manière progressive et accessible des thématiques essentielles pour le grand public : gestion des finances au quotidien, développement de l'épargne et de l'investissement, usage des moyens de paiement, avec un accent particulier sur les paiements digitaux, ainsi que les réflexes de vigilance face aux arnaques...

Un effort particulier a été porté sur la diversification des formats et l'adaptation des messages, avec une priorité donnée à leur simplification et à leur ancrage dans des situations concrètes du quotidien. L'objectif est de favoriser une meilleure compréhension et, surtout, une appropriation effective des notions d'éducation financière par les internautes.

Cette combinaison entre temps forts et présence continue contribue à installer durablement les messages de la Fondation, en renforçant à la fois leur accessibilité et leur utilité perçue.



#### Un audit pour renforcer l'impact des actions digitales

Consciente des enjeux liés à l'efficacité des actions digitales, la FMEF a engagé une mission d'évaluation de sa présence digitale afin d'évaluer la performance et la pertinence des contenus d'éducation financière diffusés cette année sur ses principales plateformes (Facebook, Instagram, LinkedIn, YouTube et TikTok).

Cette démarche vise à éclairer les choix de pilotage, à optimiser l'efficacité des actions engagées et à consolider les réseaux sociaux comme levier structurant

de sensibilisation du grand public, dans le respect des exigences pédagogiques, éditoriales et institutionnelles de la Fondation.

En combinant analyses quantitatives et qualitatives, ainsi qu'un benchmark des pratiques nationales et internationales, cet audit constitue un levier structurant pour faire évoluer la stratégie digitale de la Fondation vers davantage de pertinence, d'efficacité et d'impact.

### 2.5.2 La radio au cœur d'une stratégie de sensibilisation grand public

En complément des dispositifs digitaux et des actions de terrain, la FMEF a mobilisé la radio comme un levier clé pour toucher un public large et diversifié, notamment dans des contextes où l'accès aux contenus numériques reste inégal ou moins engageant.

Une campagne nationale de sensibilisation a ainsi été déployée autour de trois cibles prioritaires : les jeunes, les entrepreneurs et les familles, avec des messages adaptés à leurs usages et à leurs enjeux quotidiens. Les contenus diffusés ont porté sur des thématiques à fort impact, telles que l'usage des moyens de paiement digitaux et du mobile wallet, la gestion budgétaire, le développement de l'épargne, ainsi que les réflexes de vigilance face aux arnaques et aux fraudes en ligne.

Le dispositif a également intégré des spots institutionnels faisant ressortir le rôle de la Fondation, de ses partenaires et l'apport concret de la culture financière dans la vie quotidienne. Avec plus de 600 diffusions, cette campagne assure une présence régulière sur les ondes et une exposition répétée des messages clés.

#### Les médias, relais stratégiques de l'éducation financière

Compte tenu du rôle structurant des médias dans la diffusion des messages d'éducation financière auprès du grand public, la FMEF a animé une série d'ateliers à destination des équipes éditoriales de Radio Aswat. Les sessions ont porté sur plusieurs modules clés, notamment l'utilisation des moyens de paiement, la gestion budgétaire, l'épargne et la prévention du surendettement.

D'autres ateliers sont d'ores et déjà programmés, en particulier autour du module « Utilisation des comptes bancaires et de paiement », afin de renforcer l'appropriation des contenus et la qualité des messages transmis au public.

#### Des programmes média à forte portée

Plusieurs banques partenaires ont mobilisé des dispositifs de communication de masse afin de renforcer la diffusion des messages d'éducation financière auprès du grand

public, à travers des campagnes radio, digitales et des contenus diffusés sur les réseaux sociaux.

### Zoom sur Al Barid Bank

Al Barid Bank se distingue par un dispositif média structuré reposant sur des campagnes radio à forte audience et une présence digitale continue. Les contenus pédagogiques diffusés ont couvert des thématiques clés telles que la gestion financière, la digitalisation des services, l'épargne et la prévention de la fraude.

Ces campagnes ont atteint des niveaux de diffusion particulièrement élevés, avec plusieurs centaines de millions

de contacts cumulés, dont plus de 113 millions d'écoutes pour un programme dédié à l'accompagnement des porteurs de projets et 264 millions d'audience cumulée pour des contenus de sensibilisation au grand public, principalement orientés sur l'utilisation des services bancaires. Les dispositifs digitaux autour des sujets relatifs à la prévention contre les fraudes ont, quant à eux, généré plus de 20 millions de vues, contribuant à renforcer la vigilance des usagers face aux risques financiers.

### 2.5.3 Sensibilisation en milieu professionnel

La FMEF a également conduit des actions de sensibilisation ciblées au profit des salariés d'AXA Maroc, portant sur les fondamentaux de la gestion budgétaire, de l'épargne et du crédit. Cette initiative visait à renforcer le bien-être financier au quotidien et la capacité des participants à mieux faire face aux imprévus.

## Zoom sur les réalisations chiffrées :

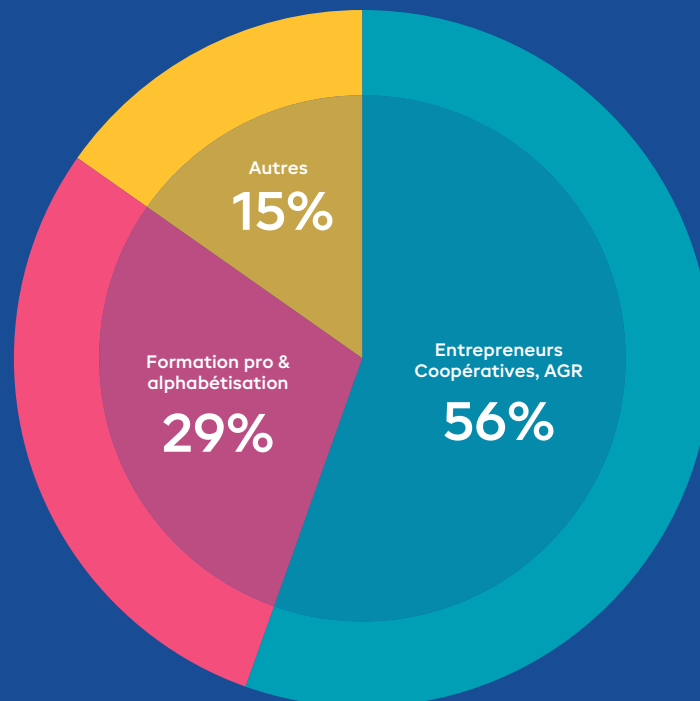
### Poursuite de la formation de formateurs



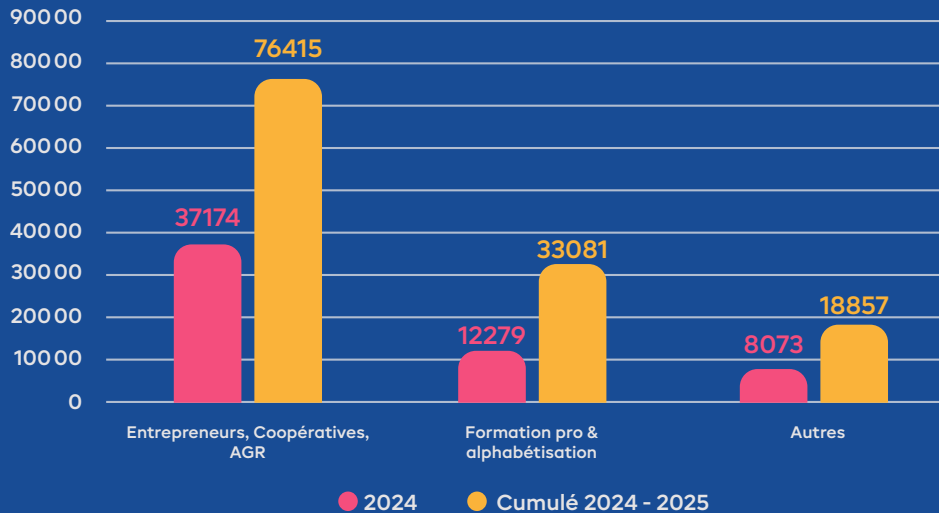
### Formation des bénéficiaires

En 2025, les actions de formation déployées avec les partenaires ont permis de toucher 70.827 bénéficiaires finaux, confirmant la dynamique de démultiplication de l'éducation financière au plus près des populations. La structure des bénéficiaires reflète la volonté d'une portée inclusive des actions :

## Répartition des bénéficiaires par grandes catégories



## Réalisation cumulées PS 2024 -2025



Ces résultats traduisent l'effet de la démultiplication permis par les institutions partenaires et l'intégration progressive des contenus d'éducation financière dans des dispositifs de formation et d'accompagnement. Cette approche permet la couverture de segments variés : notamment les TPE, les micro-entrepreneurs, les agriculteurs et d'autres profils prioritaires.

Les entrepreneurs : Outiller la décision financière au cœur de l'économie de proximité



**44 057**  
Entrepreneurs bénéficiaires  
de formation



**50%**  
Femmes

### Partenaires engagés :

Ministère du Tourisme, de l'Artisanat et de l'Économie Sociale et Solidaire

ANLCA • Réseau Bank Al-Maghrib • Crédit Agricole du Maroc-CERCAM

Dar Al Moukawil - Attijariwafa Bank • Al Barid Bank

Fondation Création d'Entreprises - Banque Centrale Populaire

Al Amana Microfinance • Attawfiq Microfinance

Acteurs essentiels de l'activité économique, les entrepreneurs figurent parmi les cibles prioritaires de la SNIF et autres programmes nationaux de développement sociaux-économiques. La FMEF intervient auprès d'un large éventail de profils : micro-entrepreneurs, porteurs de projets, artisans, commerçants, agriculteurs, coopératives rurales ou marins-pêcheurs..., dont les réalités diffèrent, mais convergent autour d'enjeux communs : Gestion des flux au quotidien, sécurisation de l'activité et choix des solutions financières adaptées.

En 2025, 44.057 entrepreneurs à travers le Royaume ont bénéficié d'actions de formation, dont 50% de femmes. Elle repose sur une mobilisation coordonnée de la Fondation et ses partenaires, s'appuyant à la fois sur des relais institutionnels et de terrain : Bank Al-Maghrib, à travers son réseau de succursales et d'agences, le Ministère en charge de l'Artisanat, plusieurs banques de la place (Attijariwafa bank-Dar Al Moukawil, GCAM, Al Barid Bank), des associations de Microfinance (Al Amana Microfinance, Attawfiq Microfinance), ainsi que l'ANLCA.

Au-delà des volumes, la démarche vise à renforcer, de manière progressive, la capacité des TPE et des porteurs d'activité à prendre des décisions financières plus éclairées : budget et trésorerie, moyens de paiement, recours au financement, prévention des risques... grâce à des contenus modulables et des programmes ajustés à la diversité des parcours entrepreneuriaux.

#### Déclinaisons des entrepreneurs par profils prioritaires

##### Consolider un public historique, via des formats éprouvés :

###### Artisans



Pilier de l'entrepreneuriat de proximité, le public des artisans demeure un segment constant des actions d'éducation financière. En 2025, 2702 artisans ont été formés, principalement grâce à la poursuite du programme « Culture financière pour l'artisan » (3<sup>e</sup> édition consécutive) et à des initiatives complémentaires portées par les membres et partenaires de la FMEF, notamment l'ANLCA à travers son programme d'alphabétisation fonctionnelle des artisans. Le réseau de Bank Al-Maghrib a également contribué à la démultiplication et à la proximité des actions pour cette cible. des sessions interactives, tout en garantissant la cohérence pédagogique et la qualité des interventions sur le terrain.

###### Commerçants



##### Renforcer les fondamentaux de gestion au cœur de l'économie de quartier :

En 2025, 811 commerçants ont bénéficié de formations, dans le cadre d'un effort principalement porté par le réseau de Bank Al-Maghrib, permettant d'assurer une couverture dans différentes zones du pays et une appropriation progressive des notions utiles à la gestion quotidienne.

### Adapter l'éducation financière aux réalités du territoire :

#### Populations rurales



Les actions destinées aux agriculteurs, coopératives rurales et ménages ruraux ont été poursuivies en s'appuyant sur des dispositifs déjà ancrés localement. Le partenariat avec le Groupe Crédit Agricole du Maroc a permis de déployer des formations via le CERCAM et la Fondation Marocaine pour la Promotion de l'Enseignement Préscolaire, tandis que le réseau de Bank Al-Maghrib a élargi la couverture auprès de nouveaux groupes d'agriculteurs.

#### Marins Pêcheurs



### Des initiatives ciblées :

En 2025, les marins-pêcheurs ont continué de bénéficier d'actions d'éducation financière adaptées, (gestion des revenus, planification, usage des services financiers), portées notamment par Bank Al-Maghrib, le GCAM et l'ANLCA.

### Une priorité transversale de l'action 2025 :

#### Femmes



La contribution à l'autonomie financière des femmes demeure un axe des axes prioritaires. En 2025, Les femmes représentent 52% des bénéficiaires formés, soit 34 681 femmes. Cette dynamique repose à la fois sur des programmes dédiés et sur l'intégration systématique de la dimension genre dans les actions déployées, contribuant à renforcer durablement leur capacité de décision financière.

### Intégrer l'éducation financière dans des dispositifs à fort potentiel de diffusion

#### Alphabétisation



l'intégration de modules d'éducation financière au sein de programmes d'alphabétisation permet de toucher des publics éloignés des dispositifs d'éducation et de formation traditionnels. En 2025, 5 023 bénéficiaires des programmes de l'ANLCA ont bénéficié d'actions d'éducation financière incluant artisans, pêcheurs et personnes détenues, avec une attention particulière portée aux groupes prioritaires (femmes, jeunes et populations rurales). Cette démarche renforce l'appropriation progressive de compétences financières essentielles et favorise l'inclusion.

## **Informier et sensibiliser tout au long de l'année : La mission grand public de la FMEF**

En complément des actions de formation, la FMEF a poursuivi en 2025 sa mission de sensibilisation du grand public avec une ambition structurante : installer progressivement un socle commun de culture financière, accessible, fiable et utile au quotidien.

Cette démarche vient en appui des dispositifs ciblés en direction des enfants, des jeunes et des publics prioritaires définis par la SNIF. Elle repose sur une combinaison de formats, événements, campagnes, médias et actions de proximité, ainsi que sur la mobilisation du réseau des partenaires. Dans ce cadre, la Fondation assure un rôle d'impulsion et d'harmonisation des messages, en mettant à disposition des contenus pédagogiques et en outillant les relais de terrain.

En 2025, cette dynamique a permis de toucher 112.163 bénéficiaires directs, à travers des actions conduites par les partenaires au plus près des publics .

Au-delà de ces actions de proximité, la sensibilisation s'est appuyée sur une mobilisation continue articulant participation à des événements nationaux et déploiement de programmes média à forte portée, contribuant à inscrire durablement les messages d'éducation financière dans l'espace public.

### **Un engagement renforcé de Bank Al-Maghrib en 2025**

En 2025, Bank Al-Maghrib et son réseau ont significativement renforcé leur contribution aux actions de sensibilisation financière, en assurant une présence accrue à l'échelle territoriale et en diversifiant les publics touchés.

À travers la participation à des événements nationaux structurants et le déploiement d'actions de proximité sur l'ensemble du territoire, la Banque centrale a sensibilisé 34.553 bénéficiaires, incluant des associations, des formateurs relais, des personnes à besoins spécifiques, des détenus et des groupes locaux.

Cette mobilisation illustre le rôle structurant que peut jouer un réseau institutionnel dans la diffusion coordonnée de messages d'éducation financière, et constitue un levier important pour renforcer, dans la durée, la portée et la cohérence des actions menées à l'échelle nationale.

## Une dynamique partenariale en action

En 2025, la Fondation Marocaine pour l'Éducation Financière a confirmé la montée en puissance de sa dynamique collective, portée par l'engagement actif de ses membres et l'élargissement de ses coopérations. Parmi eux, les trois régulateurs, à savoir l'AMMC, Bank Al-Maghrib et l'ACAPS, ont joué un rôle particulièrement structurant. En parallèle de leurs actions menées en coordination avec la Fondation, ils ont poursuivi, dans le cadre de leurs missions propres, des initiatives ambitieuses en matière d'éducation financière : campagnes de communication, production de contenus pédagogiques, publication de guides, développement d'outils innovants et dispositifs ludiques. Cette complémentarité d'actions a permis de renforcer la cohérence d'ensemble et d'amplifier l'impact des efforts déployés à l'échelle nationale.

### Bank Al-Maghrib : amplifier la portée, diversifier les formats



Bank Al-Maghrib a donné une nouvelle ampleur à ses actions en consolidant ses dispositifs existants et en lançant des initiatives remarquées. Lors de la Global Money Week, la mobilisation a atteint une échelle significative, plus de 20.000 groupes d'enfants et de jeunes issus tant des milieux urbains que ruraux, provenant d'établissements scolaires et d'institutions de formation professionnelle, et ce, au sein de l'ensemble de ses sièges au niveau des différentes régions du Royaume. Cette dynamique a été renforcée par une visibilité médiatique accrue, des contenus pédagogiques innovants comme BAM Kids, ainsi qu'une présence élargie lors d'événements majeurs tels que le SIEL. Publications, guides multilingues et podcasts ont complété ce dispositif, contribuant à démocratiser l'accès à l'information financière.

### AMMC : former aujourd'hui, sécuriser l'épargne de demain



L'Autorité Marocaine du Marché des Capitaux a renforcé en 2025 son action éducative en articulant diffusion de contenus, interventions directes et formats innovants. Guides pédagogiques, campagnes digitales et participation aux grandes initiatives internationales ont permis de sensibiliser un large public aux fondamentaux de l'investissement, notamment aux réflexes et aux bonnes pratiques pour épargner en toute sérénité. En parallèle, plus de 1 600 étudiants ont été formés à travers des conférences et des immersions, tandis que des dispositifs ludiques (quiz, hackathon, concours) ont favorisé une appropriation active des notions financières, notamment auprès des jeunes.

### ACAPS : rendre l'assurance plus lisible et accessible



L'ACAPS a poursuivi le déploiement de sa stratégie en privilégiant une approche pédagogique et multicanale. Campagnes radiophoniques, contenus digitaux et formats innovants ont permis de vulgariser les mécanismes assurantiels et de renforcer la sensibilisation du grand public. L'Autorité a également développé des outils pratiques adaptés à différents profils et intensifié ses actions en direction des jeunes, à travers concours, événements et interventions éducatives. Le lancement de la plateforme EDUCAPS marque une avancée majeure, en offrant un accès centralisé à des ressources interactives, dans une logique d'innovation et d'inclusion.



# RENFORCER L'ÉCOSYSTÈME NATIONAL ET LE RAYONNEMENT INTERNATIONAL

### 3. RENFORCER L'ÉCOSYSTÈME NATIONAL ET LE RAYONNEMENT INTERNATIONAL

En 2025, la FMEF a poursuivi le renforcement de son rôle de coordination au sein de l'écosystème national d'éducation financière, en structurant les échanges entre partenaires et en contribuant à une meilleure articulation des initiatives..

#### 3.1. La rencontre annuelle des partenaires : un temps fort d'alignement collectif

Organisée à la suite de la réunion du Conseil d'administration (Juin 2025), la rencontre annuelle des partenaires a réuni les représentants d'environ une trentaine d'institutions membres et partenaires. Ce rendez-vous annuel a permis de présenter une vision consolidée des réalisations de chacun, d'échanger sur les principaux indicateurs, de faire le point sur l'avancement du plan stratégique 2024–2028 et de préciser les priorités 2025–2026, notamment l'ancrage territorial, l'évaluation d'impact et l'élargissement des actions en direction des cibles prioritaires. Les échanges ont aussi mis en perspective plusieurs projets structurants, dont le développement, avec la Bourse de Casablanca, d'une solution d'intelligence artificielle au service de l'information et de la sensibilisation en ligne.



### 3.2. Partenariats en structuration et nouvelles collaborations

La Fondation a poursuivi la consolidation et l'élargissement de son réseau à travers la structuration de partenariats visant à inscrire l'éducation financière dans des dispositifs d'accompagnement et de formation. Deux conventions se trouvent à un stade avancé de finalisation : l'une avec le Département de l'Agriculture du Ministère de l'Agriculture, l'autre avec la Délégation Générale à l'Administration Pénitentiaire et à la Réinsertion.

En parallèle, des échanges sont engagés avec plusieurs institutions, parmi lesquelles Bank Of Africa, autour de l'offre pédagogique de la Fondation (kits, contenus modulables et formation de relais) en perspective du déploiement d'actions pilotes adaptées aux publics visés.

### 3.3. Rayonnement national et international, partage d'expérience et distinctions

En 2025, la FMEF a consolidé son positionnement à l'échelle nationale et internationale, à la fois par la reconnaissance de ses actions et par sa participation active aux espaces régionaux d'échanges en matière d'éducation financière et d'inclusion socio-économiques de populations cibles.

- **Contribuer au débat national sur l'inclusion financière**



Dans le cadre de sa présence à l'échelle nationale, la FMEF a participé, aux côtés de Bank Al-Maghrib et de Al Barid Bank, à une conférence sur le thème « Inclusion financière : de la démocratisation des services financiers aux enjeux économiques et sociaux ». À cette occasion, son intervention en panel a mis en évidence le rôle central de l'éducation financière en tant que levier transversal, essentiel pour renforcer les capacités des populations à accéder aux services financiers et à en faire un usage éclairé. Elle a également présenté l'approche déployée dans le cadre de son plan stratégique, fondée sur l'alignement des cibles prioritaires, le renforcement des partenariats et le développement de programmes et contenus adaptés. Les perspectives portent sur la consolidation de cette dynamique, à travers une coordination renforcée des actions, l'amélioration des dispositifs de suivi et l'accélération de la digitalisation.

- **WAFIRA : un modèle de collaboration au service de l'autonomisation économique des femmes**

Dans le cadre de l'événement de clôture du programme WAFIRA, projet de coopération soutenu par l'Organisation internationale du travail et l'Union européenne, la FMEF a mis en avant son rôle de partie prenante. L'accent a été porté sur l'intégration de l'éducation financière via la co-construction d'un parcours progressif, la mutualisation des ressources et la formation des formateurs. Cette expérience constitue un modèle structurant de collaboration au service de l'autonomisation économique des femmes migrantes saisonnières, susceptible d'être reproduit et adapté à d'autres contextes.



- **Sensibiliser les jeunes aux enjeux financiers à l'ère du digital**

À Tanger et à Oujda, la FMEF a engagé des échanges directs avec les jeunes de l'enseignement supérieur et leur écosystème académique pour promouvoir des programmes d'éducation financière dédiés. À l'Université Mohammed 1<sup>er</sup> (Oujda), lors du 1<sup>er</sup> Congrès International « Finance et Intelligence Artificielle », organisé en collaboration avec la Bourse de Casablanca, la Fondation a démontré l'importance d'une culture financière solide dans un environnement en constante mutation. La même dynamique a animé l'intervention de la FMEF à l'ENSA Tanger, en partenariat avec Enactus ENSA Tanger, à travers un panel sur l'éducation financière des jeunes dans un monde digitalisé et connecté. Ces interventions ont mis en lumière les défis et opportunités liés aux services financiers digitaux et la nécessité d'accompagner les jeunes dans leurs prises de décisions financières dématérialisées et instantanées.



- **Accompagner les jeunes sportifs vers une meilleure maîtrise financière**

La FMEF a participé à la conférence « Le sport au service de l'inclusion des jeunes et du développement durable », organisée à Rabat par l'ICESCO, en partenariat avec le Ministère de la Jeunesse, de la Culture et de la Communication et plusieurs acteurs internationaux. La Fondation y a mis en évidence les réalités financières spécifiques aux parcours sportifs (revenus irréguliers, durée de carrière limitée, coûts de pratique, risques de mauvaise gestion) et affirmé l'importance de l'éducation financière précoce comme levier d'autonomie, de résilience et de bien-être financier. Les échanges ont ouvert des perspectives de collaboration autour de programmes adaptés au monde du sport.



- **Une reconnaissance internationale renouvelée**

La Fondation a obtenu la 2<sup>e</sup> place aux MAIA Awards 2025, dans la catégorie « Best Non-Profit Adult Education Project », parmi des candidatures provenant de plus de 30 pays. Référence internationale dans le champ de la sensibilisation financière, de l'inclusion et de l'éducation à l'argent, les MAIA Awards distinguent des initiatives innovantes portées par des acteurs publics, associatifs et privés à travers le monde.



Cette distinction, qui s'inscrit dans la continuité des reconnaissances obtenues en 2023 et 2024, vient consacrer la pertinence de l'approche développée par la FMEF, fondée sur l'adaptation des contenus aux réalités locales, la diversification des formats pédagogiques et la mobilisation d'un écosystème de partenaires.

Au-delà de la distinction elle-même, cette reconnaissance contribue à renforcer la visibilité de l'expérience marocaine et à positionner la Fondation comme un acteur crédible dans les échanges internationaux autour de l'éducation financière.

- **Inclusion financière au féminin dans le monde arabe**

Dans le cadre de la formation régionale AFI–Bank Al-Maghrib et de l'initiative ARFIPI (Arab Region Financial Inclusion Policy Initiative), la FMEF a pris part à la session « Financial Inclusion of Women and WMSMEs in Morocco » et y a présenté son approche pour renforcer les capacités financières des femmes entrepreneures, en particulier en milieu rural. L'intervention a mis l'accent sur l'importance de stratégies inclusives et de partenariats public-privé, tout en valorisant les initiatives phares de la Fondation en matière d'éducation financière, en lien avec la Stratégie Nationale d'Inclusion Financière (SNIF).

En marge de l'atelier, la FMEF a co-organisé, avec DAM-AWB et le Ministère de l'Artisanat, une visite de terrain pour les membres de l'AFI. Les participants ont ainsi pu assister à une formation, animée par DAM-AWB, au profit de femmes artisanes déjà accompagnées par le Ministère. Cette immersion a illustré concrètement la démarche de coordination et la synergie public-privé promues par la Fondation, démontrant comment l'intégration de l'éducation financière dans des programmes d'autonomisation locale peut renforcer durablement l'inclusion économique des femmes.



- **Participation à des espaces régionaux d'échange et de capitalisation**

La FMEF a pris part à plusieurs rencontres régionales et internationales, avec une double ambition : partager son expérience et s'enrichir des pratiques développées dans d'autres contextes.

Au Caire, en mai 2025, lors d'un atelier organisé par l'Organisation internationale du Travail (OIT) sur l'inclusion financière des femmes, la Fondation a présenté son approche de déploiement de programmes adaptés aux publics vulnérables, en mettant en avant le rôle de l'ancrage territorial et de la mobilisation des partenaires. Cette intervention a été illustrée par des témoignages d'artisanes marocaines, apportant un éclairage concret sur les effets des actions menées.



À Tunis, en juillet 2025, dans le cadre de la conférence « Arab Savings and Financial Literacy », la Fondation est intervenue sur les conditions de structuration et de pérennisation des stratégies nationales d'éducation financière. Ces échanges ont permis de valoriser les acquis du modèle marocain, notamment en matière de coordination multi-acteurs et de partenariats public-privé.



- **Dynamiques régionales autour de l'inclusion financière des femmes et des entrepreneures (WEEF)**

La FMEF est associée au projet régional porté par l'Union Européenne et l'OCDE qui a pour objectif d'« Améliorer l'inclusion financière et l'accès au financement des femmes entrepreneurs à l'ère du numérique ».



Ce projet s'inscrit dans le cadre du Forum MENA-OCDE sur l'autonomisation économique des femmes (WEEF). La FMEF y joue un rôle de « champion » au côté d'autres institutions marocaines, dont le Ministère de l'Économie et des Finances, Bank Al-Maghrib, le Ministère de la Solidarité, de l'Insertion sociale et de la Famille... Elle contribue notamment aux réflexions et travaux visant le développement des capacités financières des femmes, leur autonomisation et leur inclusion financière.

#### **Dialogue et apprentissage entre pays**

Dans le cadre des dynamiques de coopération internationale, et sur recommandation de l'OCDE/INFE, la FMEF a été invitée par Banca de las Oportunidades (programme public colombien dédié à la promotion de l'inclusion financière) à intervenir auprès d'acteurs colombiens engagés dans le développement de programmes d'éducation économique et financière.

Cette intervention a permis de partager les enseignements de l'expérience marocaine, notamment dans le cadre de la Global Money Week, en mettant en lumière les conditions de réussite d'une mobilisation à grande échelle. Les échanges ont porté en particulier sur la coordination des acteurs institutionnels, la mobilisation de l'écosystème et l'ancrage des actions sur le terrain



# PROJETS STRUCTURANTS

## 4. PROJETS STRUCTURANTS

Conformément au plan stratégique 2024-2028, la FMEF a poursuivi en 2025 la réalisation de trois chantiers majeurs : la digitalisation et le développement d'un hub interactif pour l'éducation financière, l'exploitation du Baromètre de la Capacité Financière et la cartographie nationale des programmes, ainsi que la mise en place d'un dispositif structuré d'évaluation de l'impact des programmes d'éducation financière. Ces projets visent à moderniser les outils, optimiser le pilotage des actions et améliorer la portée et l'efficacité des programmes d'éducation financière.

### 4.1. Accélérer la transformation digitale de l'éducation financière

L'axe de la digitalisation a été au cœur des projets structurants menés par la FMEF en 2025. Au-delà de l'optimisation des processus, elle se concrétise à travers le lancement de chantiers structurants, à l'image du nouveau portail et de la plateforme collaborative, appelés à renouveler en profondeur la gestion des relations avec les partenaires, ainsi que les modalités de partage de l'information et de coordination entre les parties prenantes.

Cette dynamique reflète également un engagement collectif fort des membres de la Fondation, illustré par le développement, en partenariat avec la Bourse de Casablanca, d'une plateforme intégrant l'intelligence artificielle. Une telle initiative ouvre des perspectives inédites pour rendre l'éducation financière plus accessible, plus interactive et davantage en phase avec les usages contemporains.

Au-delà des outils, cette transformation s'inscrit dans une évolution plus globale des pratiques de la Fondation, en cohérence avec les dynamiques déjà engagées en matière de communication digitale. Elle traduit une volonté de structurer et d'amplifier ces évolutions, afin de rapprocher durablement l'éducation financière des usages et des attentes des publics.

#### 4.1.1. Vers un hub digital de l'éducation financière : portail rénové et plateforme collaborative pour les parties prenantes

En 2025, la Fondation a engagé un chantier structurant de digitalisation visant à renforcer l'efficacité de ses modes de coordination et à élargir la diffusion de l'éducation financière auprès de publics diversifiés. Dans cette perspective, la **FMEF** a engagé en 2025 un chantier structurant visant à faire évoluer en profondeur ses modes d'intervention, en posant les bases d'un hub digital de l'éducation financière

À travers ce dispositif, la Fondation vise à franchir un cap : passer d'une logique de diffusion de contenus et de coordination ponctuelle à une approche intégrée, permettant de mieux connecter les publics, les partenaires et les actions autour d'un écosystème digital unifié.

Ce hub repose sur deux piliers complémentaires :

- Un portail rénové, conçu comme un point d'entrée central donnant accès à des ressources pédagogiques multi-formats, organisées en parcours adaptés aux différents profils de publics;
- Une plateforme collaborative destinée à structurer les échanges entre partenaires, faciliter le partage de contenus et renforcer le suivi et le pilotage des actions déployées sur le terrain

Au-delà de l'élargissement de l'accès aux contenus, cette transformation doit permettre à la FMEF de gagner en efficacité opérationnelle, en capacité de pilotage et en lisibilité de ses actions, en s'appuyant sur des outils facilitant la circulation de l'information, le suivi des initiatives et l'animation de son réseau de partenaires.

Les travaux engagés en 2025 ont permis de définir les grandes orientations fonctionnelles et les besoins des utilisateurs, en s'appuyant sur l'analyse de dispositifs comparables et sur une réflexion approfondie autour des usages. Cette phase a abouti à la formalisation à un cahier des charges structuré, constituant un socle solide pour le lancement de la phase de développement et, à terme, pour le déploiement progressif de solutions digitales au service de la mission de la Fondation.

#### **4.1.2. Intelligence artificielle et éducation financière : une plateforme innovante développée en collaboration avec la Bourse de Casablanca**

Cette année, la FMEF a lancé, en partenariat avec la Bourse de Casablanca, le développement d'une solution innovante fondée sur l'intelligence artificielle générative. Ce projet vise la mise en place d'une plateforme d'agents intelligents conçue pour améliorer l'accès à l'information financière et aux contenus pédagogiques via des interfaces conversationnelles, audio et interactives, accessibles en français, en arabe classique et en darija.

En s'appuyant sur une base de connaissances constituée de contenus pédagogiques validés, ce dispositif permet de restituer l'information sous des formes variées, textuelles, audio et interactives, afin d'en faciliter l'appropriation, notamment par des publics peu ou faiblement alphabétisés.

Cette approche vise à transformer la manière d'accéder à l'éducation financière : au lieu de contenus standardisés, les utilisateurs peuvent interagir directement avec la plateforme, poser leurs questions et obtenir des réponses contextualisées, dans des formats adaptés à leurs usages et à leur niveau de compréhension.

En diversifiant les modes de restitution et en simplifiant l'accès à des contenus fiables, cette solution permet d'élargir significativement la portée des actions de la

Fondation, en rendant l'éducation financière plus inclusive, plus accessible et plus ancrée dans les réalités des publics.

## 4.2. Mieux comprendre les besoins et mesurer l'impact

En 2025, la FMEF a engagé une évolution structurante de son approche, en renforçant sa capacité à piloter ses actions à partir de données, d'analyses et d'indicateurs d'impact.

Au-delà de la mise en œuvre de programmes, l'enjeu est désormais de mieux comprendre les besoins des publics, de coordonner les initiatives à l'échelle nationale et d'évaluer de manière plus fine les effets des actions engagées. Dans cette perspective, trois chantiers complémentaires ont été lancés : mieux comprendre les besoins à travers l'exploitation du Baromètre de la Capacité Financière, mieux coordonner les initiatives via une cartographie nationale des programmes, et mieux mesurer les résultats grâce à une méthodologie d'évaluation d'impact.

### 4.2.1. Exploitation du Baromètre de la Capacité Financière

En 2025, la Fondation a engagé une démarche d'exploitation des résultats du Baromètre de la Capacité Financière (FCB), dans le but de transformer les enseignements issus de l'enquête en outils de pilotage et d'orientation des actions d'éducation financière, en cohérence avec les priorités de la SNIF. Cette démarche vise à affiner la compréhension des besoins des populations, à mieux cibler les interventions et à renforcer l'alignement des programmes avec les profils et vulnérabilités identifiés.

Les travaux portent sur la segmentation et le profilage des publics, complétés par l'élaboration de fiches descriptives par profil, ainsi que sur la consolidation d'une feuille de route opérationnelle destinée à guider l'action de la Fondation.

En parallèle, une étude comparative sera menée entre le modèle FCB Maroc et le référentiel OCDE/INFE sur la culture financière et le bien-être financier des adultes, afin de renforcer la comparabilité internationale et d'alimenter la préparation des prochaines éditions du baromètre.

### 4.2.2. Cartographie nationale des offres et programmes d'éducation financière

Avec l'appui financier de la GIZ, la Fondation pilote un projet de cartographie nationale des offres et programmes d'éducation financière, en cohérence avec les orientations de la SNIF, qui reconnaît l'éducation financière comme un levier essentiel d'inclusion économique et sociale. L'objectif est de disposer d'une vision consolidée et structurée des initiatives et dispositifs existants, en les analysant selon plusieurs critères. Cette démarche a vocation à d'identifier les complémentarités entre acteurs, à repérer les zones de couverture insuffisantes et à orienter plus efficacement les actions à venir. Elle constitue ainsi un outil clé pour renforcer la coordination de l'écosystème et éviter la dispersion des efforts.

Les travaux de collecte et d'analyse vont permettre d'alimenter les priorités stratégiques de la Fondation et de ses partenaires.

#### **4.2.3. Structurer une méthodologie d'évaluation de l'impact**

La Fondation a engagé en 2025 un chantier structurant visant à développer un dispositif d'évaluation des programmes d'éducation financière.

L'objectif est de compléter les indicateurs d'activité existants (nombre de bénéficiaires, sessions, couverture territoriale) par des outils permettant d'apprécier les effets des actions : évolution des connaissances, adoption de pratiques financières plus responsables, capacité des publics à mieux faire face aux imprévus.

Ce dispositif, actuellement en cours de conception, a vocation à être mis à la disposition des acteurs engagés dans le déploiement de programmes d'éducation financière, notamment dans le cadre de la stratégie nationale d'inclusion financière. Il pourra ainsi servir de cadre de référence commun pour accompagner les démarches d'évaluation et favoriser, à terme, une meilleure lisibilité et comparabilité des résultats.

En structurant progressivement les approches d'évaluation, cette initiative vise à renforcer la qualité des interventions, à éclairer les choix d'orientation et à inscrire plus durablement les actions d'éducation financière dans une logique d'impact.







# PERSPECTIVES 2026

## 5. PERSPECTIVES 2026 : APPROFONDIR LES DYNAMIQUES ENGAGÉES

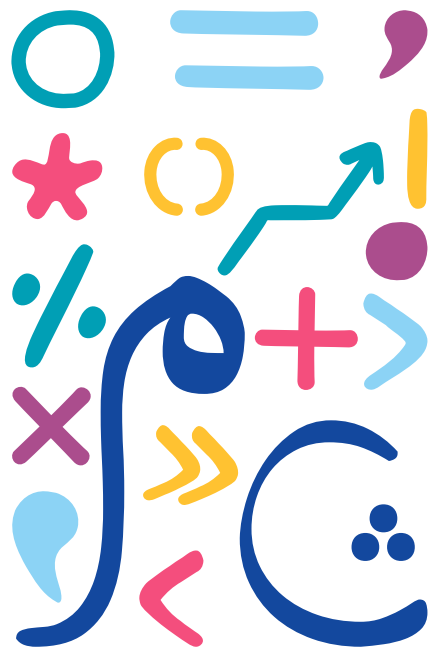
Dans le sillage des nouvelles orientations de la Stratégie Nationale d'Inclusion Financière et du plan stratégique 2024-2028, la Fondation Marocaine pour l'Éducation Financière abordera 2026 en s'appuyant à la fois sur le cap fixé et sur les acquis consolidés en 2025. Après une année marquée par l'intensification des programmes, l'élargissement des coopérations et le lancement de chantiers structurants, les perspectives à venir s'inscrivent dans une dynamique de continuité et de montée en puissance de l'impact.

Le premier axe de travail concerne le renforcement et la consolidation du réseau partenarial de la Fondation. La dynamique engagée avec les membres, les régulateurs, les institutions publiques et l'ensemble des parties prenantes sera poursuivie afin d'élargir la portée des interventions et la couverture des populations cibles de l'inclusion financière. L'enjeu est de conforter les synergies existantes, de favoriser de nouvelles coopérations et de mieux articuler les contributions de chacun, dans un souci de complémentarité et d'efficacité.

Le second axe structurant porte sur la poursuite des actions engagées en matière de digitalisation et de conduite d'études. Le déploiement du nouveau portail, la mise en place de la plateforme collaborative et l'exploration de solutions innovantes contribueront à moderniser les modalités d'intervention, à fluidifier les échanges entre parties prenantes et à élargir la diffusion des contenus. Parallèlement, le renforcement des travaux d'étude, d'analyse et d'évaluation permettra de mieux apprécier les besoins, de documenter les résultats et d'orienter plus finement les actions à conduire.

À travers ces perspectives, la Fondation entend poursuivre, avec constance et rigueur, sa mission de coordination, d'impulsion et d'accompagnement des initiatives en matière d'éducation financière. L'année 2026 devra permettre de consolider une dynamique institutionnelle fondée sur la coopération, l'innovation et l'amélioration continue, au service d'une inclusion financière plus large, plus équitable et plus durable.







**Accédez à notre site web.**

Ouvrez votre application de lecture et visez le QR Code avec l'appareil photo de votre téléphone mobile.



[www.fmf.ma](http://www.fmf.ma) | Suivez-nous sur FMEF     